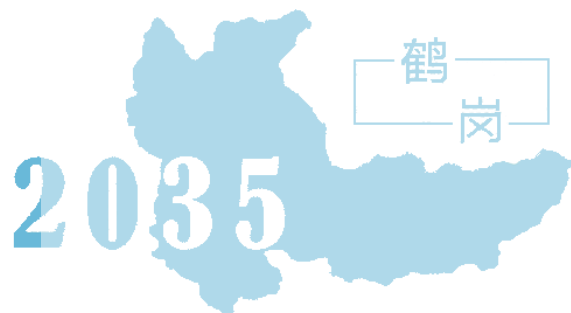


2021-2035 鹤岗市国土空间总体规划

·公众征求意见稿·



鹤岗市自然资源局
2023年2月

前 言

国土空间规划是国家空间发展的指南、可持续发展的空间蓝图，是各类开发保护建设活动的基本依据。建立国土空间规划体系并监督实施，将主体功能区规划、土地利用规划、城乡规划等空间规划融合为统一的国土空间规划，实现“多规合一”，强化国土空间规划对各专项规划的指导约束作用，是党中央、国务院作出的重大部署。

面向2035年

规划立足新发展阶段，贯彻新发展理念、构建新发展格局，提升全市国土空间开发保护利用水平，统筹各类资源与要素配置，建立开发保护制度，努力打造新时代生态文明建设的典范城市。

我们希望，未来的鹤岗，开窗闻鸟鸣、踱步嗅花香。

我们希望，未来的鹤岗，机场、高铁、高速公路、港口等交通设施四通八达。

我们希望，未来的鹤岗，文化、教育、体育、医疗、养老等公共服务设施一应俱全。

我们希望，未来的鹤岗，自然环境山清水秀，产业发展生机勃勃，羁旅归乡，人民安居乐业。



目 录

01 规划总则

- 1.1 城市概况
- 1.2 指导思想
- 1.3 规划原则
- 1.4 规划范围和期限

02 沿边引领 建设对俄沿边典范城市

- 2.1 目标愿景
- 2.2 发展目标

03 美丽鹤岗 构建国土空间新格局

- 3.1 区域协同发展
- 3.2 国土空间开发保护战略
- 3.3 国土空间开发保护格局
- 3.4 统筹划定三条控制线

04 疏落有致 营造优质高效的农业空间

- 4.1 构建现代化农业空间格局
- 4.2 落实耕地和永久基本农田保护任务
- 4.3 全面推进乡村振兴

05 生态示范 维护山青水秀的生态空间

- 5.1 构建全市生态安全格局
- 5.2 建立自然保护地体系
- 5.3 加强自然资源保护与利用

06 集约高效 建设高品质城镇发展空间

- 6.1 完善城镇空间格局
- 6.2 优化产业经济空间格局
- 6.3 促进旅游产业发展
- 6.4 推进资源型城市转型

07 基础支撑 打造安全韧性城市

- 7.1 构建多层次的现代化综合交通体系
- 7.2 完善多层次的城乡公共服务体系
- 7.3 构建绿色安全的基础设施网络
- 7.4 健全坚韧稳固的城市安全体系

08 风貌塑造 彰显城市文化资源魅力

- 8.1 强化历史文化保护传承与展示
- 8.2 塑造特色城乡风貌

09 品质宜居 塑造健康宜居城市

- 9.1 锚定空间布局结构
- 9.2 梳理蓝绿开敞空间
- 9.3 建立优质共享的公共服务设施

10 实施保障 提高城市治理水平

- 10.1 健全完善国土空间规划体系
- 10.2 实行重点项目分类用地保障
- 10.3 加强规划全周期动态实施监管



规划总则

- 1.1 城市概况
- 1.2 指导思想
- 1.3 规划原则
- 1.4 规划范围和期限

01

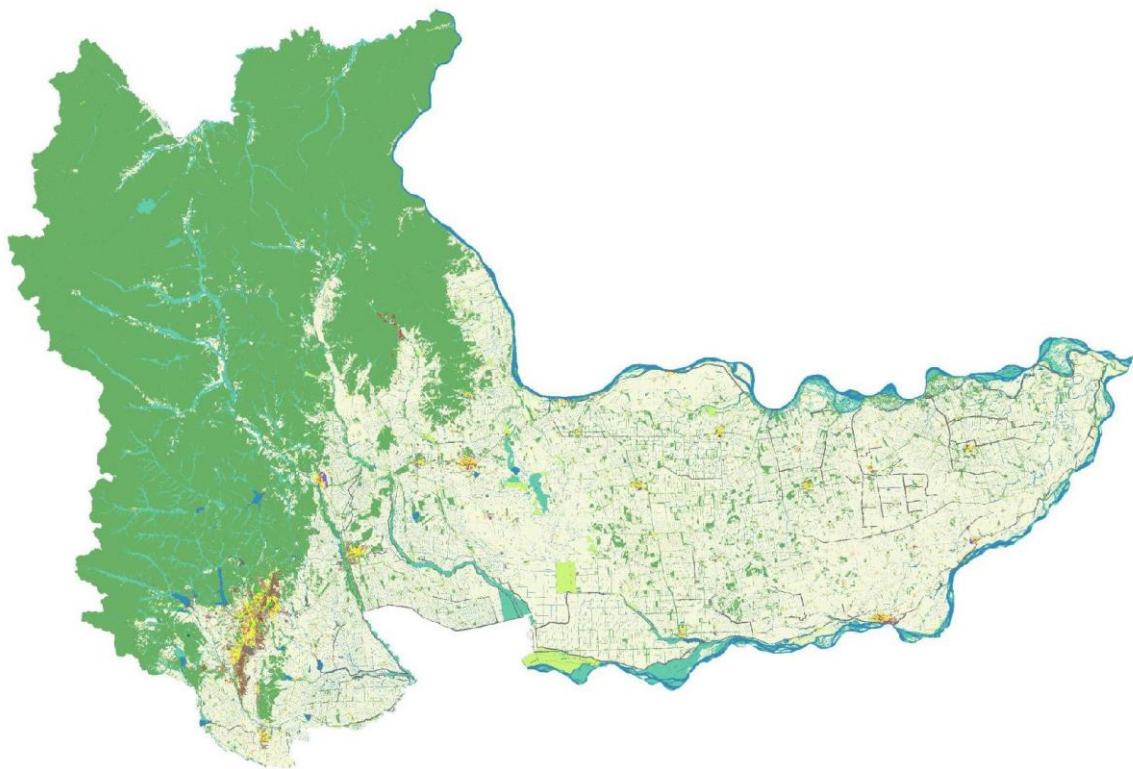
1.1 城市概况

鹤岗市位于黑龙江省东北部，北临黑龙江、南连松花江、西靠小兴安岭、东拥三江平原，处在“江臂岭怀”合拢的金三角地带。

国土面积：**1.47万**平方公里

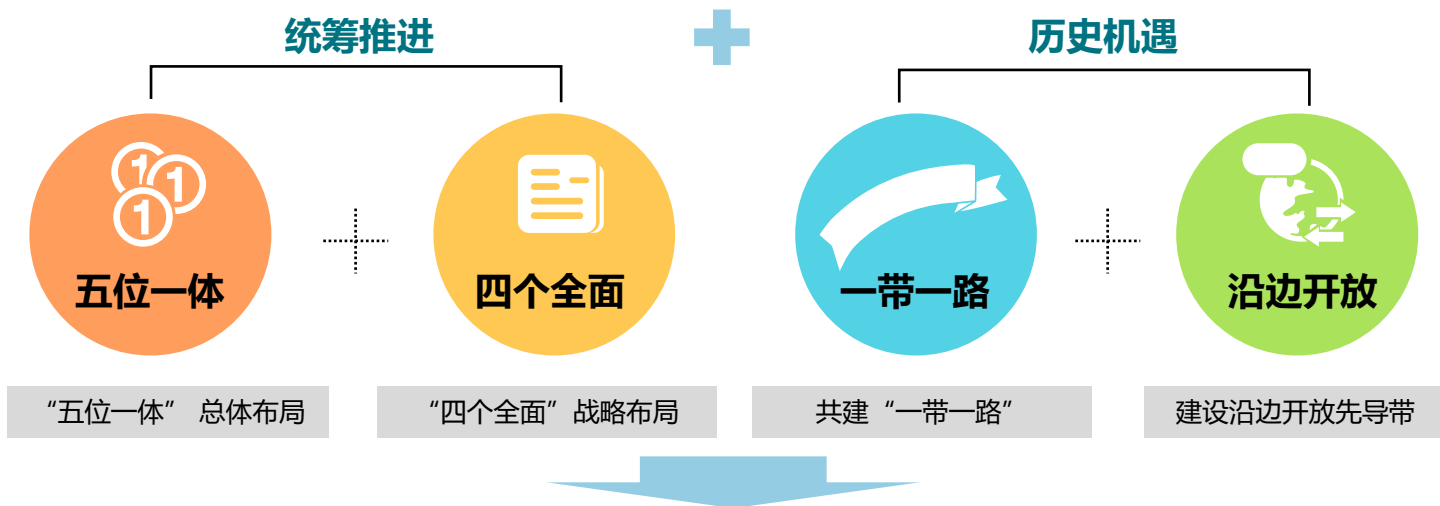
市辖行政区划：**6**区（向阳区、工农区、南山区、兴安区、东山区、兴山区）、**2**个边境县（萝北县、绥滨县）

七普常住人口：**89.1**万人



1.2 指导思想

高举习近平新时代中国特色社会主义思想伟大旗帜，统筹推进“五位一体”总体布局和协调推进“四个全面”战略布局，贯彻落实新发展理念，落实“一带一路”、沿边开放先导带建设等重大战略，着力将鹤岗建设为国家重要的战略性能源基地、黑龙江东北部中心城市之一以及东北边疆生态旅游目的地，成功实现华丽转身。



谋划全域国土空间开发保护格局，统筹全域资源空间配置，践行新理念、开创新局面，助力城市快速转型发展。



1.3 规划原则

人民优先 协调发展



紧紧围绕“两个一百年”奋斗目标，引领高质量发展。构建科学合理的城镇化建设、农业发展和生态安全格局。

传承文化 彰显特色



坚持底线思维，强化底线约束，确保生态、国土和粮食安全，坚持保护优先、推动绿色循环的低碳发展。

一张蓝图 协同实施



坚持以人民为中心，将广大人民对美好生活向往作为规划的出发点和着力点。

战略引领 全域统筹



注重文明传承、文化延续，处理好城乡建设和历史文化遗产保护利用的关系。

底线思维 绿色发展



坚持“多规合一”统筹各类空间性规划，形成一本规划、一张蓝图。



1.4 规划范围及期限

■ 规划范围

市域：鹤岗市行政辖区，包括向阳区、工农区、南山区、兴安区、东山区、兴山区6区，萝北县和绥滨县，总面积为**1.47万平方公里**。

■ 规划期限

规划期限为**2021-2035年**，近期至**2025年**，远景展望至**2050年**。





沿边引领

建设对俄沿边典范城市

2.1 目标愿景

2.2 发展目标



02

2.1 目标愿景

■ 城市愿景：

坚持绿色先行，低碳发展，统筹经济高质高效发展与生态高标准修复，打造成中俄边境高影响力的开放之都、绿色能源之城和生态宜居之地。

■ 城市性质：

国家重要的战略性能源基地



黑龙江东北部中心城市之一



东北边疆生态旅游目的地



2.2 发展目标

建

建设全省生态文明建设的示范标杆

构建山水林田湖草城和谐共生,实现生态空间高水平保护

创

创建资源型城市产业转型示范城

加速实现多元化发展,积极培育新兴产业

育

培育北方现代农业与城乡融合示范区

推动高标准实施乡村振兴

造

打造中俄边界特色康养旅游度假胜地

利用丰富的自然资源打造旅游样板

营

营造山水交融生态和谐宜居城

结合城市特点统筹安排服务设施和基础设施,营造品质生活

争

争建具有较强竞争力的省域东北部中心城市

充分利用城市的地理区位和资源等优势,打造具有较强影响力的城市





美丽鹤岗

构建国土空间新格局

- 3.1 区域协同发展
- 3.2 国土空间开发保护战略
- 3.3 国土空间开发保护格局
- 3.4 统筹划定三条控制线

03

3.1 区域协同发展

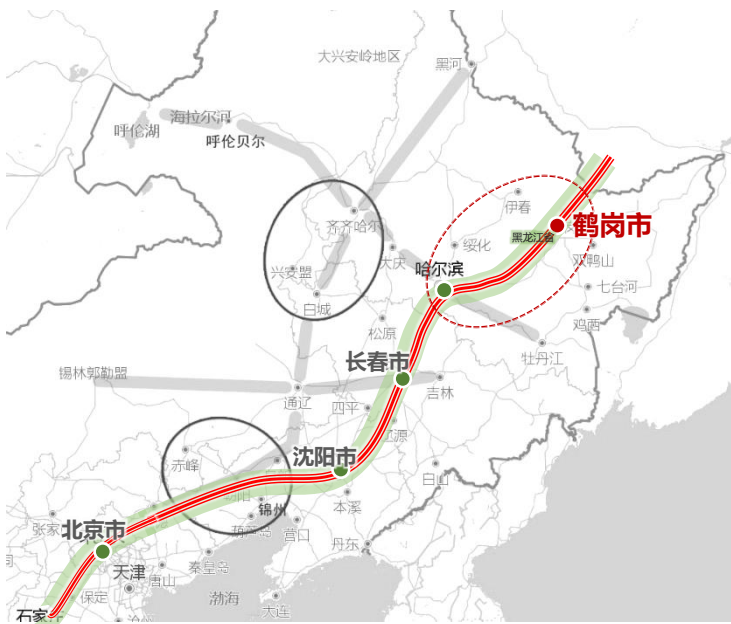
积极融入国内国际双循环发展战略，加快完善城乡空间治理，构建多圈层、立体化的区域协调发展新格局。

- 1.充分发挥高铁同城化效应，加强鹤岗与黑龙江省东部城镇群区域协调合作，共建东部城镇群两小时经济圈。
- 2.充分发挥互联网电商发展机遇，持续提升生态化、慢生活、休闲边城的城市影响力，打造鹤岗与东部沿海地区合作共享新平台。
- 3.充分发挥中俄边境口岸的地缘优势，积极融入中蒙俄经济走廊发展，促进鹤岗与周边国家及地区的国际贸易合作。

加强区域交通联系，构建城市经济辐射圈，促进区域城市交流与合作

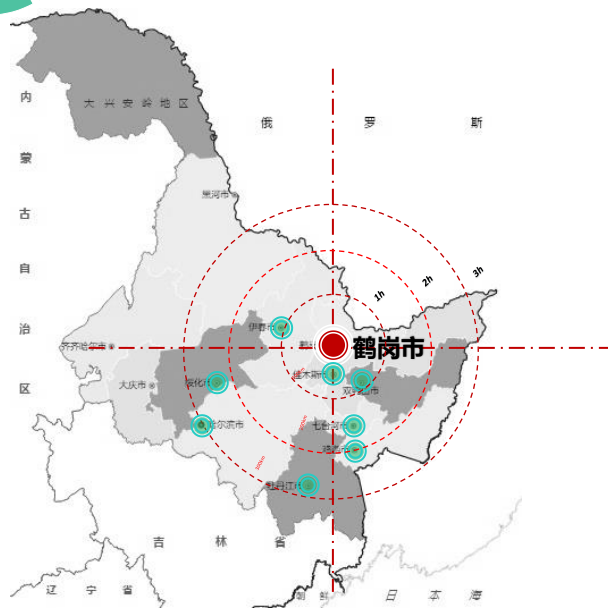
加强区域交通联系

构建公路、铁路、空运、水运立体交通体系



构建城市经济辐射圈

以鹤岗为中心打造城市经济



3.2 国土空间开发保护战略



[乡村振兴战略]

合理划分农业功能区，注重粮食安全，推进乡村地区一二三产业融合发展，实现乡村振兴。



[生态优先战略]

严守生态保护红线，维护区域生态安全，保障经济社会高质量发展。



[集约发展战略]

坚持节约集约用地理念，统筹存量与增量、协同地上与地下空间。



[产业升级战略]

聚焦六个产业主攻方向，推动产业升级转换，赋予产业发展新动能。



[开放促流战略]

用足对俄口岸区位优势，多层次发展外向经济。



[品质提升战略]

完善城市基础设施和公共服务设施，建设宜居宜业宜游的高品质城市。

3.3 国土空间开发保护格局

国土空间开发保护格局：一屏辐射、两江环抱；一核引领、两心同筑；三带链接、三区共融

界定生态安全格局，框定城乡融合发展区，协调优化生态、农业、城镇空间布局，至2035年，构建“一核两副、三带三区”的国土空间开发保护格局，支撑城市永续发展。



3.4 统筹划定三条控制线

优先划定
永久基本
农田

永久基本农田：为保障国家粮食安全和重要农产品供给，实施永久特殊保护的耕地。

优化完善
生态保护
红线

生态保护红线：在生态空间范围内具有特殊重要生态功能、必须强制性严格保护的区域。

科学划定
城镇开发
边界

城镇开发边界：在一定时期内因城镇发展需要，可以集中进行城镇开发建设，完善城镇功能、提升空间品质的区域边界，涉及城市、建制镇以及各类开发区等。



疏落有致

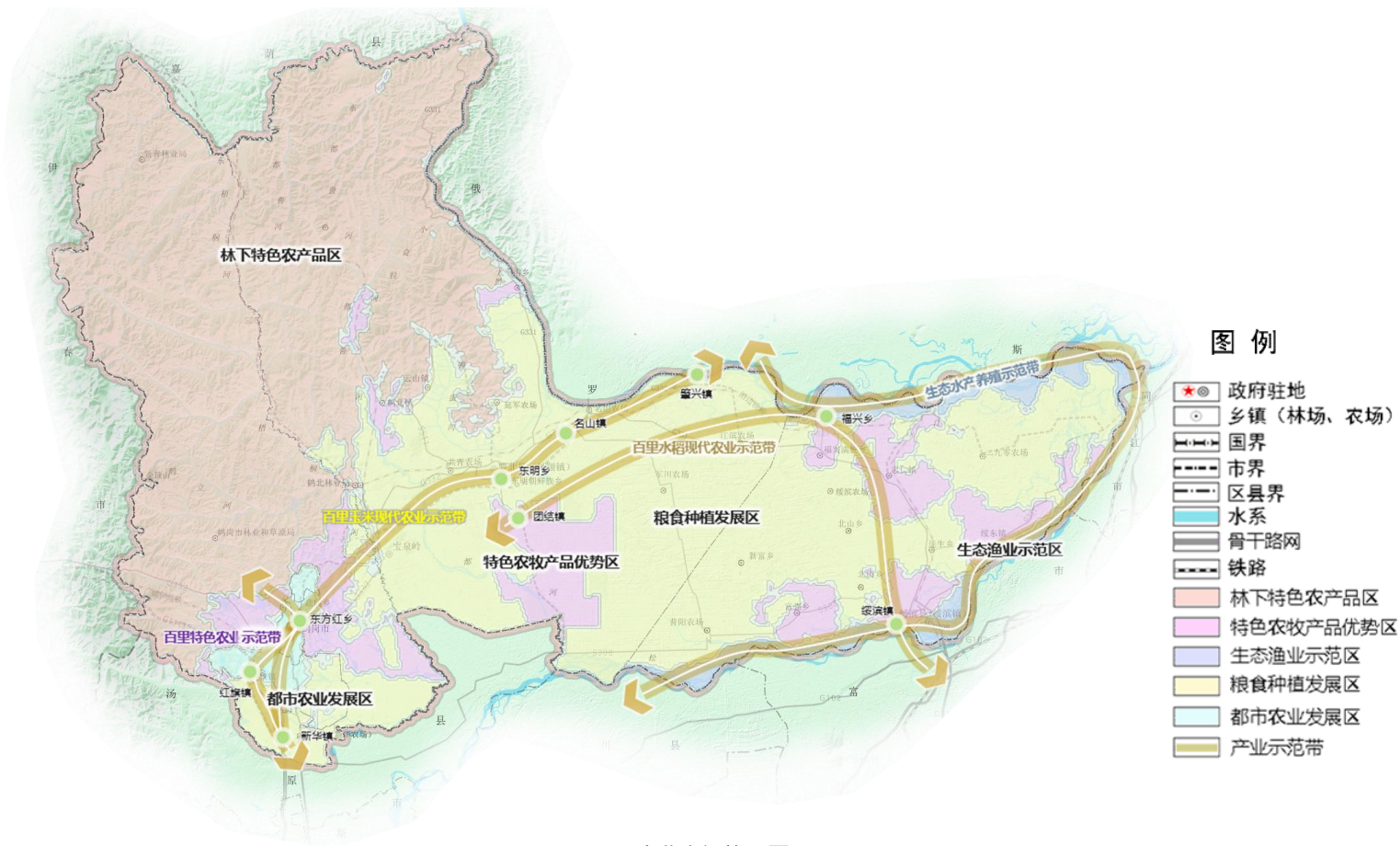
营造优质高效的农业空间

- 4.1 构建现代化农业空间格局
- 4.2 落实耕地和永久基本农田保护任务
- 4.3 全面推进乡村振兴

04

4.1 构建现代化农业空间格局

依托现代化农业生产条件，打造林下特色产品区、特色农牧产品优势区、生态渔业示范区、粮食种植发展区、都市农业发展区；以鹤岗市各大农场、大型乡村、沿江养殖水域作为核心，构建百里特色农业示范带、百里玉米现代农业示范带、百里水稻现代农业示范带、生态水产养殖示范带。



4.2 落实耕地和永久基本农田保护任务

采取硬措施切实保护耕地与永久基本农田

- 1 划定永久基本农田保护红线，落实耕地保护任务。
- 2 严格永久基本农田规划调整，确保布局稳定。
- 3 规范永久基本农田补划，确保农田质量不降低。
- 4 严格耕地用途管制，防止耕地非农化、非粮化。
- 5 全力以赴推进建设性保护，大力建设高标准农田。
- 6 多手段实时动态监测，严格执法监管和问责。



4.3 全面推进乡村振兴

■ 构建“五类”村庄发展格局

“五类”：集聚提升类、城郊融合类、特色保护类、边境巩固类、搬迁撤并类。

■ 促进城乡统筹发展

积极推动乡村基础设施建设，打造“城乡片区——乡村社区”两级生活圈，实现跨区域服务资源统筹。

产业兴旺

产业兴——优化农业产业及产品结构、充分激发农业发展内生动力，实现产业兴旺。

生态宜居

环境宜——坚持人与自然和谐共生，扎实推进美丽宜居乡村建设。

乡风文明

乡风好——完善公共文化服务体系，保护利用传统文化，重塑文化生态。

治理有效

治理强——打造充满活力、和谐有序的乡村氛围。

生活富裕

村民富——增加居民收入水平，完善公共服务体系，提升居民生活幸福感。





生态示范

维护山青水秀的生态空间

- 5.1 构建全市生态安全格局
- 5.2 建立自然保护地体系
- 5.3 加强自然资源保护与利用

05

5.1 构建全市生态安全格局

构建“一屏、两带、三区、多廊”的生态安全格局。以西侧的小兴安岭余脉及丰富的森林资源作为生态屏障，以黑龙江生态带、松花江生态带作为沿江生态带，以森林生态区、平原湿地生态区、两江生物多样性生态区作为三区，以协调优化生态、农业、城镇空间布局，以廊道、水道、绿道生态网络等线性要素为载体、串联自然保护区等斑块，形成多廊道网络体系，将生态文明、绿色发展理念融入规划全过程。

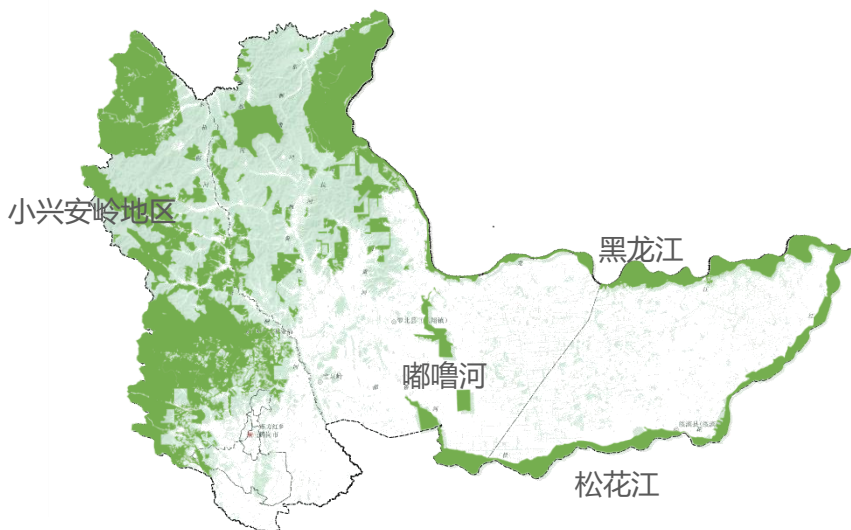


市域生态格局图

5.2 建立自然保护地体系

优化完善生态保护红线

生态 生态保护红线主要分布在小兴安岭以及黑龙江、松花江、嘟噜河等地区。



构建自然保护地体系

建 立以自然保护区为主体的自然保护地体系，确保重要自然生态系统、自然遗迹、自然景观和生物多样性得到系统性保护，维护国家生态安全。



5.3 加强自然资源保护与利用

水资源保护和利用

加强水资源刚性约束，优化区域水资源调配，推进水资源节约、集约利用。

湿地资源保护和利用

开展湿地生态保护，发挥湿地生态调蓄功能。

森林资源保护和利用

提升森林水源涵养作用，完善城市防护林建设，改善生态环境。

矿产资源保护和利用

实行矿产资源勘查、开采分区管理，科学划定限制开采区和禁止开采区。

能源供需平衡和碳排放减量

坚持开发与节约并举、节能与降耗并重原则，优化产业结构和能源结构，创建多元化能源供应体系，确保能源供应安全。



集约高效

建设高品质城镇发展空间

- 6.1 完善城镇空间格局
- 6.2 优化产业经济空间格局
- 6.3 促进旅游产业发展
- 6.4 推进资源型城市转型



06

6.1 完善城镇空间格局

规划形成“一主三翼六支点，一带联动三集群”的城镇空间格局。



市域城镇体系空间结构图

一主

鹤岗市中心城区，即包括老城区、南部组团以及河西组团。

三翼

具有重要支撑的宝泉岭、萝北县（凤翔镇）、绥滨县（绥滨镇）。

六支点

云山、名山、鹤北（鹤北林业局）、忠仁、绥东、新华，作为全市空间结构中重要的支点。

一带

连接鹤岗市中心城区、宝泉岭、鹤北镇、凤翔镇、名山镇以及绥滨镇，通过产业联系与城镇空间拓展，形成一条城镇连绵带。

三集群

指的是环中心城镇群、萝北城镇群、绥滨城镇群。

6.2 优化产业经济空间格局

构建“一核、两轴、双区、多点”的产业空间格局。以“中俄边界特色康养旅游度假胜地”、“资源型城市产业转型示范城”、“北方现代农业与城乡融合示范区”、“生态和谐宜居城”建设为目标，打造产业集聚度高、企业首位度高，辐射带动能力强的省域东北部中心城市。

一核心

全域经济发展的**极核**，是市域行政、商贸、交通及产业发展的中心地带。

两轴带

包括**中部产业发展轴**和**旅游产业发展轴**，前者依托G201和G332发展，后者依托“醉美公路”G331建设。

双片区

包括**主导产业发展区**、**现代农业发展区**。

多节点

为市域内重点产业园区。



市域产业空间格局图

6.3 促进旅游产业发展

旅游产业空间结构：双核引擎，三廊联通，两翼齐飞。

- **双核引擎：**围绕名山镇构建鹤岗北部旅游服务核心，展开“醉美331”龙江自驾旅游联动发展廊，向西连接龙江三峡国家5A级旅游景区，向东连接月牙湖景区、奥力米古城等；围绕鹤岗中心城区打造鹤岗城区文旅消费与服务集聚核心，重点发展生态休闲康养、工矿文化研学等。
- **三廊联通：**“醉美331”龙江自驾旅游联动发展廊；“佳-鹤-伊”三城旅游联动发展廊；国道332旅游产业发展廊。
- **两翼齐飞：**西部森林康养与山地运动旅游发展翼、东部生态湿地与乡村田园旅游发展翼。



旅游产业空间结构规划图

6.4 推进资源型城市转型

高效能创新

改善创新环境；产业转型升级；推动石墨新材料产业基地建设。

高品质农业

发展绿色食品加工；加强绿色农业建设；实施品牌战略。

高标准绿色

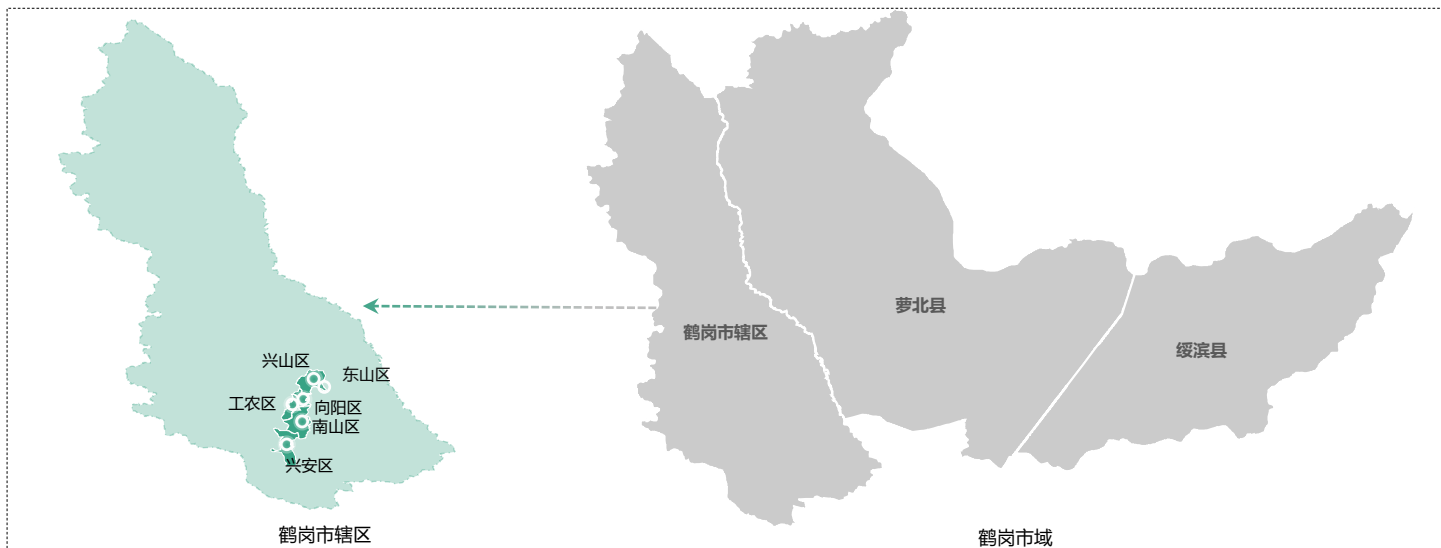
推进生态保护与修复；加快发展新型清洁能源；打造新能源产业链。

高质量协调

统筹城乡协调，积极融入黑龙江东部城市群。

高水平开放

加强培育新型对外贸易主体；加强及深化对俄全方位合作。



向阳区

打造新型工业先导区
生物经济示范区
特色文化示范区
创业安居首选区

工农区

消费升级新高地
绿色食品产业先进区
医药产业引领区
科技产业创新区
文化产业示范中心

南山区

工业强区
繁荣富强城区
生态宜居城区
平安和谐城区

兴安区

煤化工及下游产业
石墨精深加工产业
新型建材产业
文化旅游产业
外贸物流产业

东山区

矿产资源开采加工
绿色食品加工
生物发酵循环经济

兴山区

新能源产业
文化旅游产业
互联网+新经济产业
绿色生态产业



基础支撑

打造安全韧性城市

- 7.1 构建多层次的现代化综合交通体系
- 7.2 完善多层次的城乡公共服务体系
- 7.3 构建绿色安全的基础设施网络
- 7.4 健全坚韧稳固的城市安全体系



07

7.1 构建多层次的现代化综合交通体系

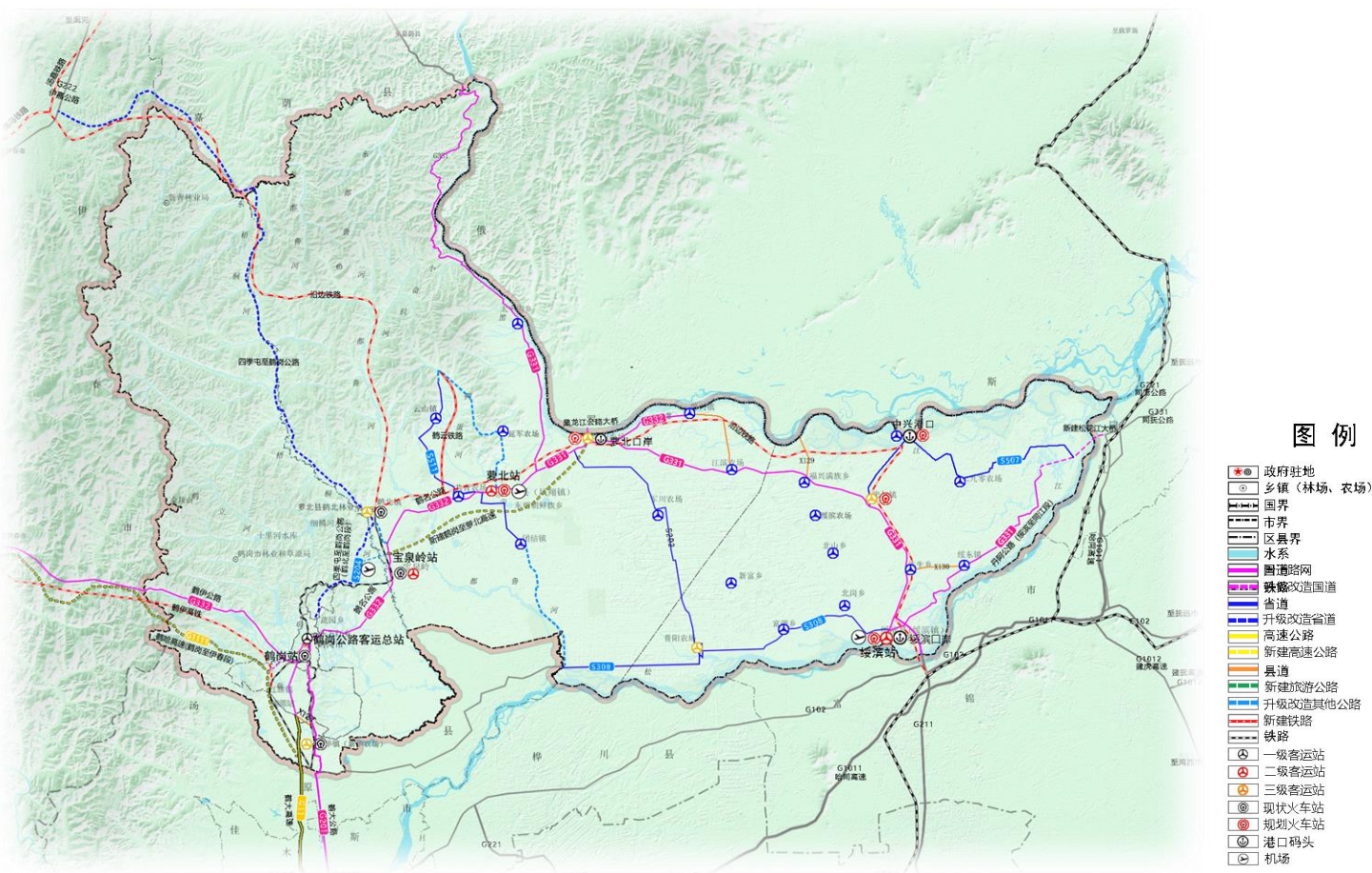
以国家及区域交通发展构架为基础，实现**内畅外达**；形成**国内国际联通、网络布局完善、枢纽衔接高效、城乡一体化发展**的现代化高质量综合立体交通网体系。

公路 完善公路网络体系

航空 建立航空航运体系

铁路 延伸铁路网络体系

港口 优化港口水运体系



市域综合交通规划图

7.2 完善多层次的城乡公共服务体系

规划建立“**市级—县区级—乡镇级—村级**”四级层次，覆盖城乡、功能完善的综合公共服务体系。

规划目标：**坚持全面覆盖、坚持共建共享、鼓励公共服务设施功能兼容和复合利用。**



7.3 构建绿色安全的基础设施网络

■ 基础设施配套：体系完善

完善供水、排水、供电、燃气等市政配套设施，为健康生活做保障。

完善供水体系

加强水资源供给能力，提升水资源综合利用效率。
统筹城乡供水设施建设，确保居民饮水安全。

污水处理后排放

雨污分流，加快推进污水处理厂设计改造。
加强城镇黑臭水体及河道治理。

多元化电力供应保障

优化地区电网结构，增强电网服务保障功能。
加快补齐农村地区电网短板。

形成多气源供应格局

加强燃气场站标准化建设。
加快推进燃气管外网建设，有效提高城镇建成区管网覆盖率。

优化能源利用结构

优化能源结构，提高能源供热比例。
提高供热可靠性，逐步实现智慧供热。

完善生活垃圾收运及处理

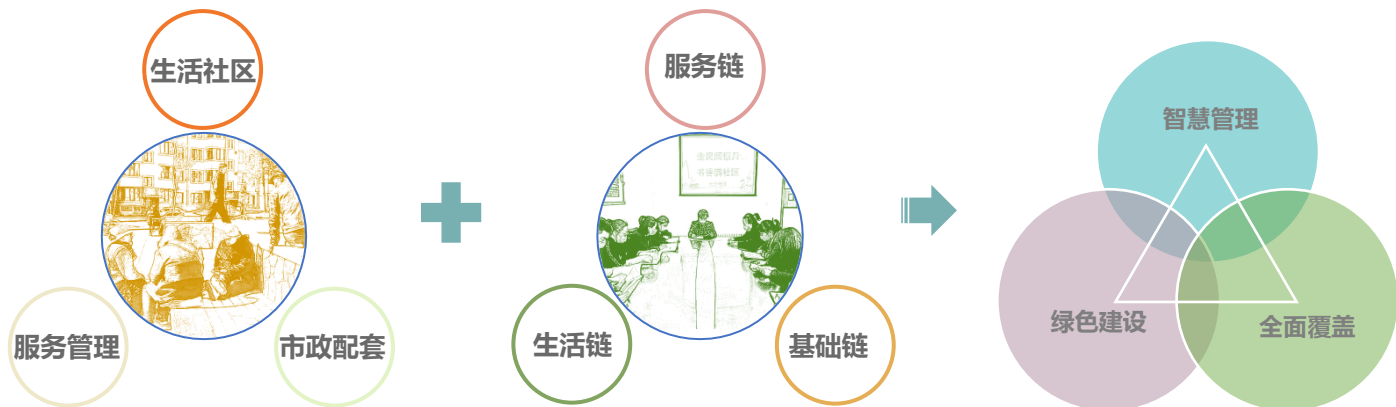
加快完善分类转运设施建设，推进生活垃圾分类。
推进环卫系统与再生资源回收利用体系的有效衔接。

共享城乡通信设施

加强信息网络建设，推动信息基础设施建设，打造5G网络建设先行区。

■ 基础设施配套：全面覆盖

建设智慧、绿色，全覆盖的市政设施体系。



7.4 健全坚韧稳固的城市安全体系

城市更安全、更韧性



防洪排涝

构建“水安全保证可靠、运行调度高效”的防洪排涝管控体系。



城市消防

危险品的生产、储存单位要逐步从中心城区迁出，构建综合立体全覆盖的城市消防设施体系。



抗震减灾

强化地震监测预警、地震灾害预防和地震灾害救援三大体系建设，抗御地震能力达到国内先进水平。



城市人防

工程密度与人口密度成正比，在人口密度较高的地区，相应增加人防工程的数量，以利于就近隐蔽。



应急体系

构建综合性、全方位、系统化、现代化的应急救援体系，完善应急指挥系统、应急通道、应急避难场所、生命线工程体系。



风貌塑造

彰显城市文化资源魅力

- 8.1 强化历史文化保护传承与展示
- 8.2 塑造特色城乡风貌



08

8.1 强化历史文化保护传承与展示

历史文化保护体系

可以分为三个层次

1. **文保单位**——国家级文保单位2处，省级文保单位12处。
2. **历史建筑**——鹤岗市中心城区共有8处历史建筑。
3. **历史环境要素保护**。



非物质文化遗产

1. **省级三项**——陈崇敬评书、龙江酒传统酿制技艺、朝鲜族尤茨游戏。
2. **市级一项**——石淑珍祖传剪纸技艺。



加强历史文化保护

1. 加强**文物保护单位和历史建筑**保护。
2. **科学划定**各级历史遗存的**保护范围**和**建设控制地带**。

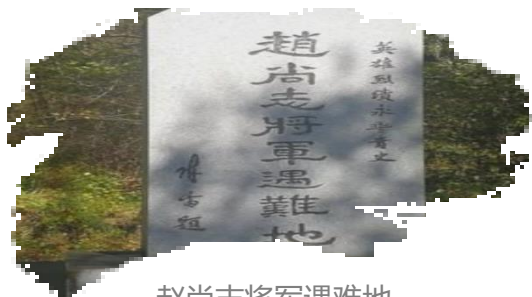


加强非物质文化遗产传承

- 加强地域语言、建筑、民俗、节庆、文学、音乐、工艺等**非物质文化遗产名录项目**的**抢救保护与传承**。



奥里米古城



赵尚志将军遇难地



龙江酒传统酿制技艺



兴山飞机房

8.2 塑造特色城乡风貌

突出高价值文化遗产资源的梳理和保护，
构建“四区三带两江画卷”的特色城乡风貌体系

四区：都市文化展示区；生态文化展示区；兵团文化、知青文化展示区；辽金文化展示区。

三带：乡土风情展示带；梧桐河自然风情展示带；嘟噜河自然风情展示带。





品质宜居

塑造健康宜居城市

- 9.1 锚定空间布局结构
- 9.2 梳理蓝绿开敞空间
- 9.3 建立优质共享的公共服务设施



09

9.1 锚定空间布局结构

优化中心城区空间布局，形成“双核驱动、双轴交汇、四区协同”的空间结构。

双核驱动

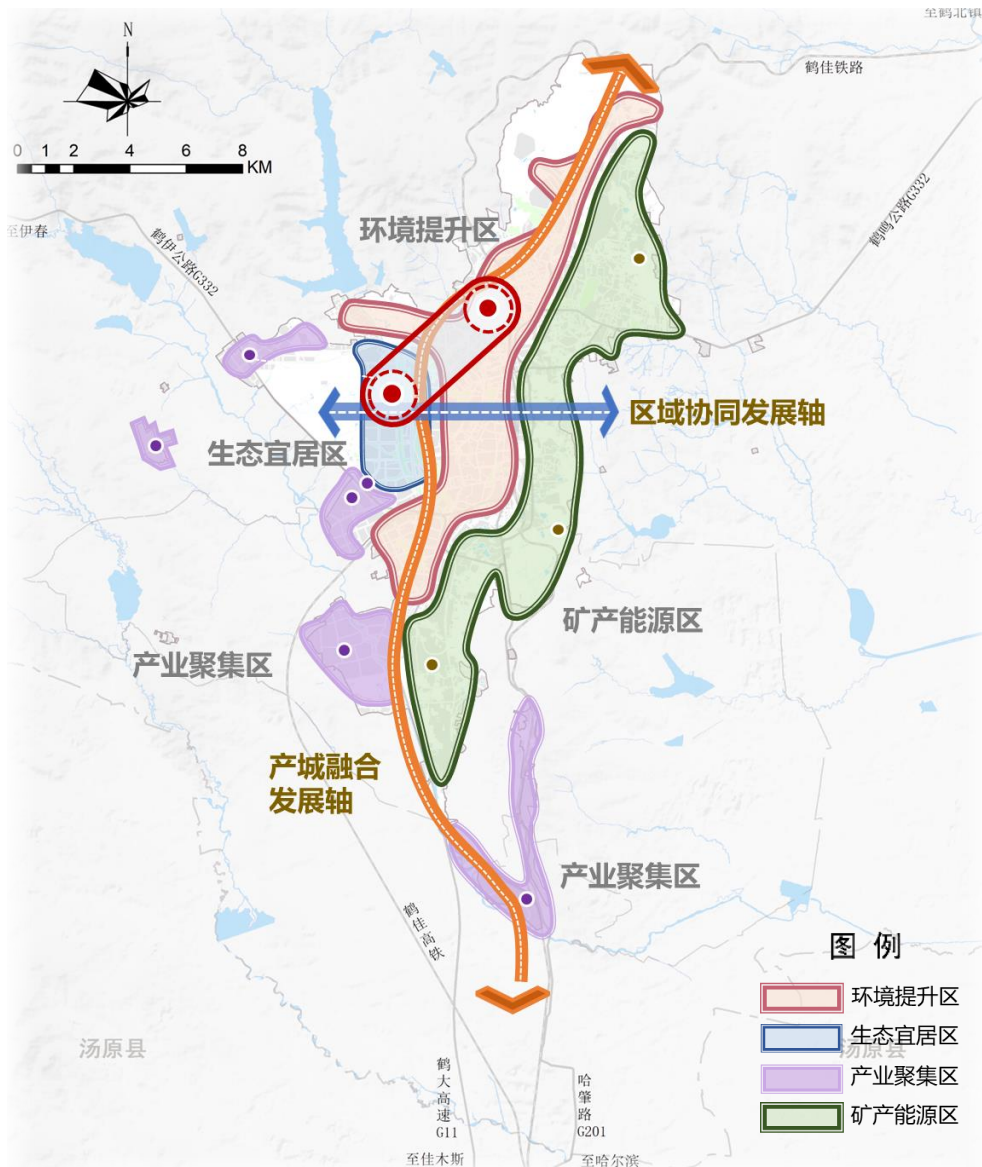
规划形成**新街基综合服务中心**和**西部公共服务中心**两个市级中心，形成双核驱动，辐射全市域。

双轴交汇

产城融合发展轴
区域协同发展轴

四区协同

环境提升区
生态宜居区
产业聚集区
矿产能源区



中心城区空间结构图

9.2 梳理蓝绿开敞空间

总体目标：塑造以自然为基底、以水系为纽带、以绿道为脉络、以人文为特质、以街区为基础的人与环境和谐统一的城市绿地网络。

梳理中心城区蓝绿空间：规划形成“三轴、三廊、两心、多点”的蓝绿空间网络格局。

三轴

大鹤立河景观轴带
小鹤立河景观轴带
石头河景观轴带

三廊

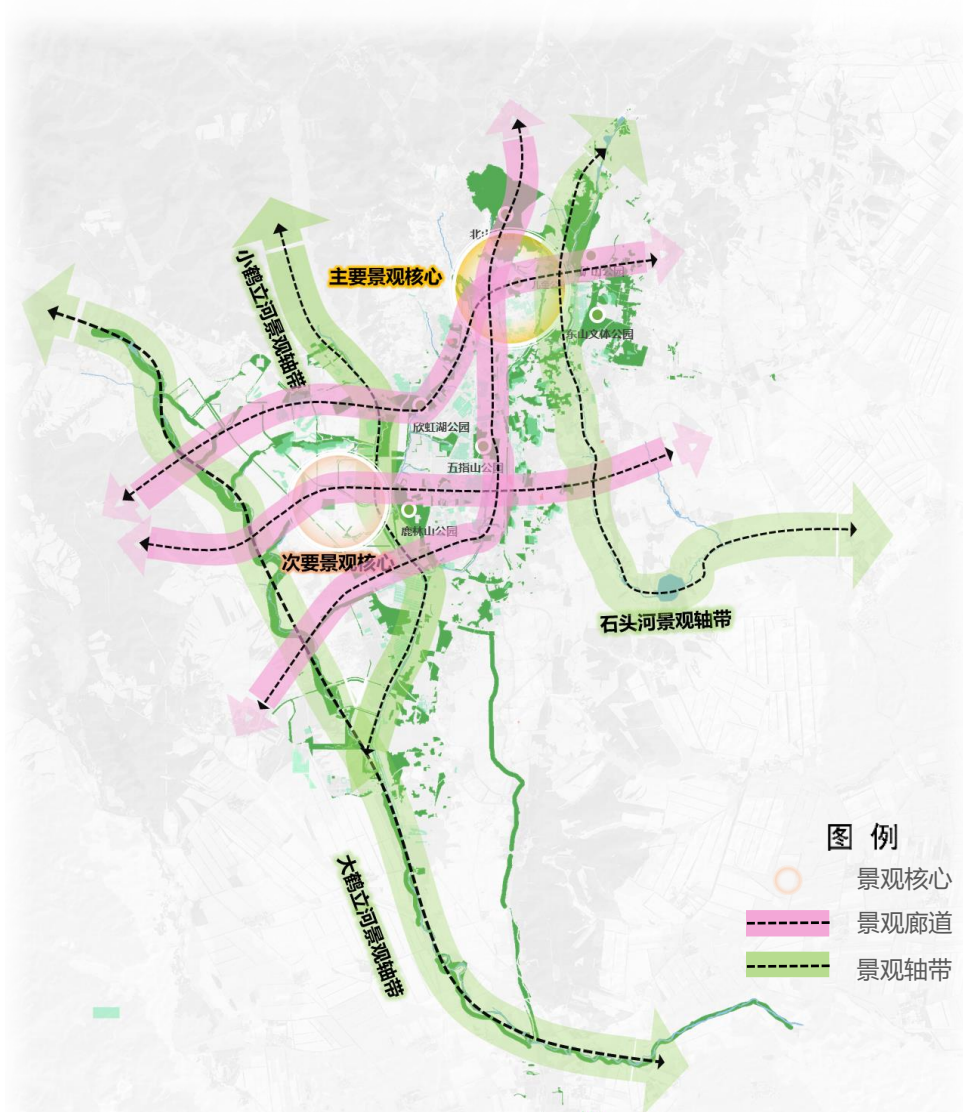
沿城市主要道路以及串联城市内部公园绿地形成三条绿化廊道。

两心

由北山公园联系儿童公园等构成**主要景观核心**。
由麓林山、人民广场构成**次要景观核心**。

多点

欣虹湖公园
五指山公园
天水湖公园
龙腾公园
.....



中心城区绿地系统图

9.3 建立优质共享的公共服务设施

1

建设宜居适度的生活空间

坚持以人为本、人地和谐。坚持显山露水、因地制宜。坚持节约集约、绿色低碳。

2

打造优质便民的生活圈

构建5分钟、10分钟、15分钟生活圈，就近满足居住、就业、交通、教育、文化、医疗、休闲等需求。

3

建立健全住房保障和居住体系

健全多元住房供给结构，完善市场、保障两个体系，改善市民居住生活条件。

完善15分钟生活圈公共服务建设

五分钟生活圈

十分钟生活圈

十五分钟生活圈





实施保障

提高城市治理水平

- 10.1 健全完善国土空间规划体系
- 10.2 实行重点项目分类用地保障
- 10.3 加强规划全周期动态实施监管



10

实施保障

10.1 健全完善国土空间规划体系

建立“市-县(区)-乡(镇)”三级规划管控体系，落实指标和控制线传导，加强相关专项规划与国土空间规划“一张图”衔接。

10.2 实行重点项目分类用地保障

建立重点项目清单，依据项目类型，严格用途管制，强化重点项目用地保障。

10.3 加强规划全周期动态实施监管

基于“一张图”实施监督信息系统，为城市体检评估和规划全生命周期管理奠定基础，全面提升空间治理体系和治理能力的现代化水平。

魅力鹤岗

此稿为公众征求意见稿，所有数据和内容以最终批复为准。



热忱期待社会各界的积极参与，欢迎您来提出宝贵意见建议。

邮箱地址：hsgtkjgh@163.com

公众征求意见稿部分图片来源于网络，如涉及版权问题，请通过反馈邮箱与我们联系。

未取得版权人授权，谢绝改变、分发、发布或使用本公众征求意见稿中的图文资料。